

2021 -2025



NAALAKKERSUISUT

GOVERNMENT OF GREENLAND

# FORVALTNINGSPLAN

## For Fiskeri efter Rejer i Vestgrønland



Departementet for  
Fiskeri, Fangst og Landbrug

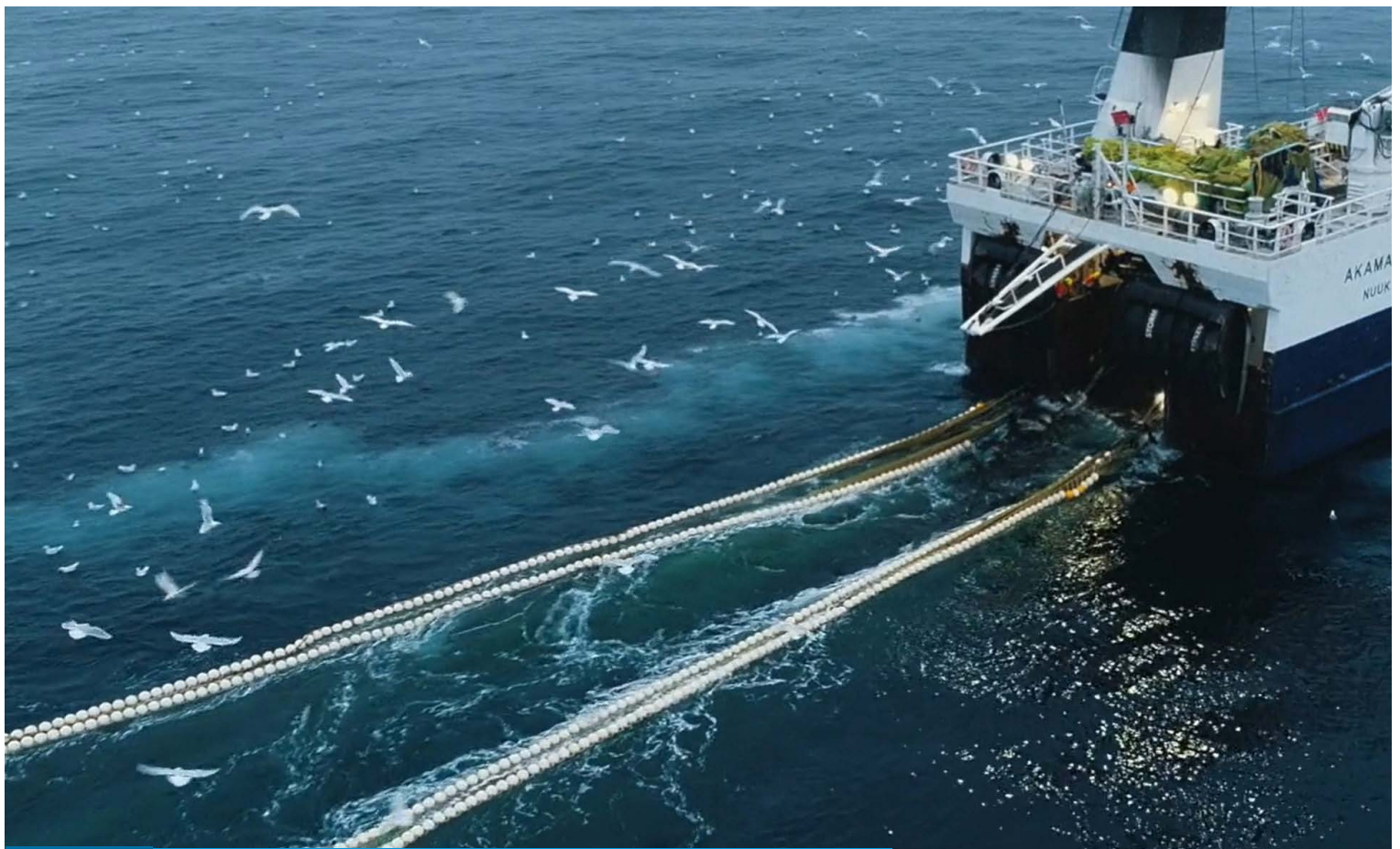
# INDHOLD

1. Baggrund .....	1
1.1 Formål, strategi og gyldighedsområde .....	2
1.2 Gyldighedsperiode og Revisionsbestemmelser .....	2
1.3 Lovgivning og Forvaltningsansvar .....	2
2. Introduktion til arten i relation til fiskeri og miljø .....	3
3. Rådgivning samt styrings- og forvaltningsprincipper i fiskeriet .....	5
3.1 Videnskabelig rådgivning .....	6
3.2 Fastsættelse og fordeling af TAC .....	7
3.2.1 Fastsættelse af TAC .....	7
3.2.2 Fordeling af TAC .....	8
3.3. Reguleringsmekanismer .....	8
3.3.1 Regulering af kvotemængde .....	8
3.3.2 Regulering af fiskerikapacitet .....	9
3.3.3 Områderegulering .....	9
3.3.4 Tekniske bevaringsforanstaltninger .....	9
3.3.5 Forvaltning af bifangst .....	9
4. Rapportering og kontrol .....	10
4.1 Rapportering .....	11
4.2 Monitoring, Control, and Surveillance .....	11
5. Referencer og bilag .....	12
Bilag 1 .....	13
Bilag 2 .....	14





Foto: Royal Greenland A/S



# 1 BAGGRUND

Foto: Royal Greenland A/S

# 1.1 FORMÅL, STRATEGI OG GYLDIGHEDSOMRÅDE

Hensigten med nærværende forvaltningsplan er at fastsætte rammerne for et bæredygtigt fiskeri efter rejer af arten *Pandalus borealis* for de kystnære og havgående flådekomponenter i Vestgrønland (NAFO område 1).

Forvaltningsplanen indbefatter fastsættelse af en årlig TAC på baggrund af den videnskabelig rådgivning der udarbejdes af NAFO's Videnskabelige Råd i samarbejde med Grønlands Naturinstitut. Den videnskabelige rådgivning baserer sig på referencetallet  $Z_{msy}^1$  som indikator for at den samlede dødelighed ikke overstiger det optimale niveau. Baseret på anbefaling fra det videnskabelige råd accepteres en risiko på 35% for at overskride  $Z_{msy}$  det kommende år.

Den overordnede målsætning i forhold til biodiversiteten og økologien i de vestgrønlandske havområder er at bevare et produktivt økosystem med mange trofiske niveauer. Landstingsloven om Fiskeri (Fiskeriloven) specificerer således, at det ved administration af loven tilstræbes, at indvirkningen på økosystemet holdes på et acceptabelt niveau. Dette sikres gennem implementering af årlige videnskabelige surveys der tilvejebringer information om udviklingen i og status af rejebestanden og det øvrige økosystem. Derudover gennemføres jævnligt videnskabelige undersøgelser med henblik på kortlægning af sårbare havbundsmiljøer og disses aktuelle status.

# 1.2 GYLDIGHEDSPERIODE OG REVISIONSBESTEMMELSER

Denne forvaltningsplan erstatter forvaltningsplanen fra 2017 og er gældende fra 1. januar 2021 og indtil 31. december 2025, hvor en ny evaluering skal foreligge. Større ændringer i fiskeriets struktur, principper for rådgivningen eller lignende, som konstateres i den mellemliggende periode, kan også udløse en revision og derved sikre, at forvaltningsplanen til enhver tid er retvisende og valid i forhold til det aktuelle fiskeri.

Enhver ændring af forvaltningsplanen kræver godkendelse i Naalakkersuisut, hvorimod ændringer i de medfølgende bilag kan foretages administrativt af Departement for Fiskeri, Fangst og Landbrug.

# 1.3 LOVGIVNING OG FORVALTNINGSANSVAR

Fiskeriloven tillægger Naalakkersuisut ret til at regulere det grønlandske fiskeri. Naalakkersuisut fastsætter årlige TAC'er for fiskebestandene på Grønlands fiskeriterritorium og fordeler dem i kvoter under hensyntagen til national lovgivning og internationale aftaler.

Forvaltningen af fiskeriet i Grønland og ansvaret herfor ligger hos Naalakkersuisut og Naalakkersuisoq for Fiskeri, Fangst og Landbrug. Naalakkersuisoq forbereder beslutningsforslag inden for rammerne af den gældende fiskerilovgivning. Sådanne forslag forelægges til beslutning på de regelmæssige møder i Naalakkersuisut.

I henhold til den gældende Fiskerilov er Naalakkersuisoq for Fiskeri, Fangst og Landbrug forpligtet til at høre Fiskerirådet i generelle forvaltningsspørgsmål. Fiskeriloven specificerer ligeledes Fiskerirådets sammensætning.

<sup>1</sup>  $Z_{msy}$  er den samlede optimale dødelighed (inkluderer fiskeridødelighed, naturlig dødelighed og prædation fra bla. torsk)





# INTRODUKTION TIL ARTEN 2 I RELATION TIL FISKERI OG MILJØ



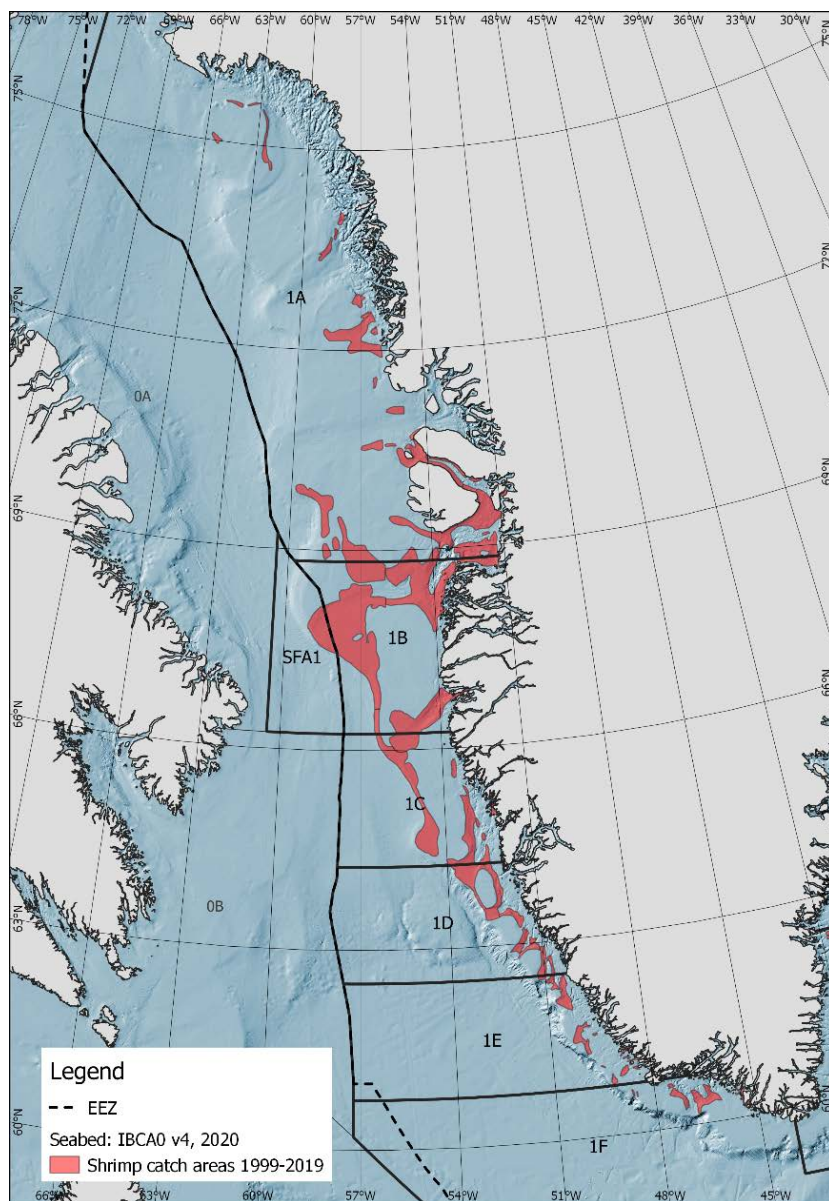
Dybshavsrejen, *Pandalus borealis*, findes i vestgrønlandske farvande fra Kap Farvel (60°N) i syd til Melvillebugten i nord som omfatter NAFO<sup>2</sup> underområde 1 (1A – 1F).

Langt størstedelen af bestandens udbredelsesområde (ca. 98%) befinder sig under grønlandsk jurisdiktion og kun en lille andel af bestanden befinder sig i det Canadiske område SFA1.

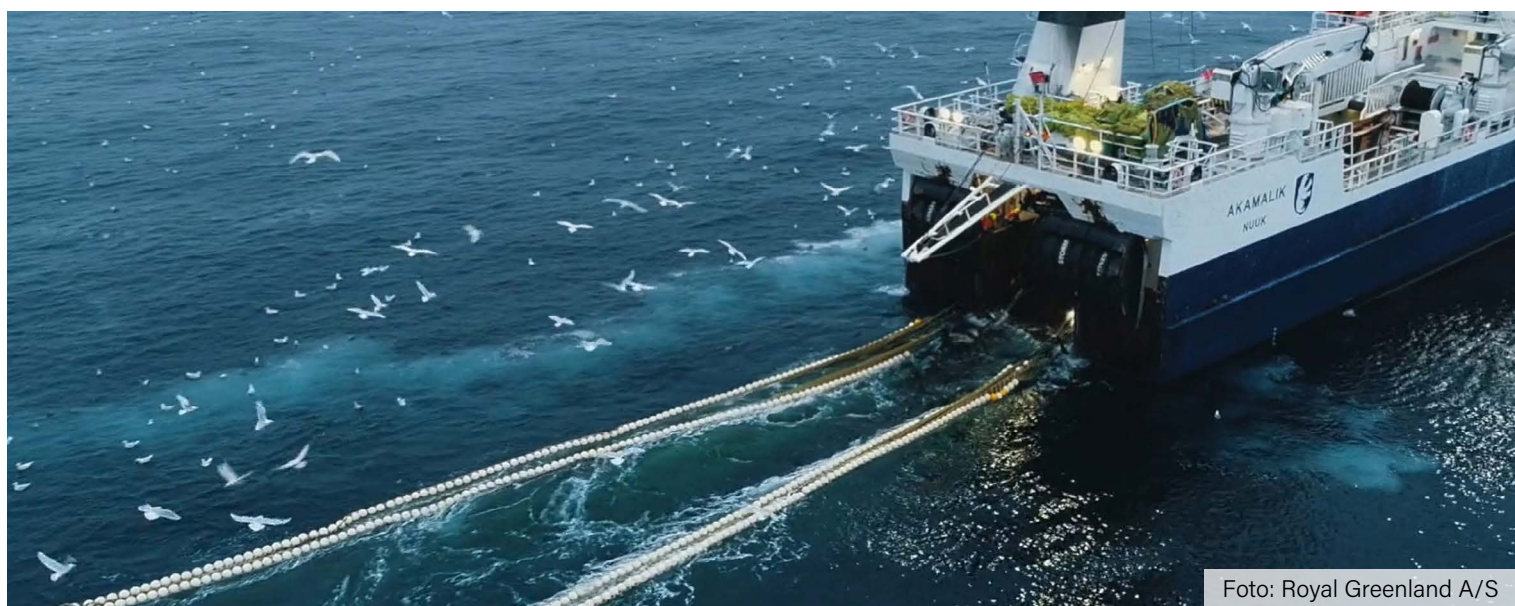
Dybshavsrejen lever på dybder fra 50 til 600 meter, oftest på mudret bund. Arten er omnivor, hvilket vil sige, at den lever af mange forskellige fødeemner som orme, dødt organisk materiale, krill, alger og zooplankton. Selv er den føde for større fisk som torsk og hellefisk.

Fiskeriet efter rejer i Vestgrønland foregår typisk med trawl på dybder mellem 200-400 meter.

Fiskeriet er fordelt med 57% af den samlede grønlandske kvote på de udenskærs områder og 43% på de kystnære.



**Figur 1**  
Udbredelse af fiskeriet efter rejer i perioden 1999 - 2019  
Kilde: Grønlands Naturinstitut



<sup>2</sup> Northwest Atlantic Fisheries Organization





Foto: Julius Nielsen, Pinngortitaleriffik

3

# RÅDGIVNING SAMT STYRINGS- OG FORVALTNINGSPRINCIPPER I FISKERIET



# 3.1 VIDENSKABELIG RÅDGIVNING

På baggrund af anmodninger fra Naalakkersuisut, udarbejder NAFO's videnskabelige råd hvert år en rådgivning om det kommende kalenderårs fiskeri efter rejer.

Analysearbejdet foregår i NIPAG<sup>3</sup>, som er en arbejdsgruppe under NAFO med deltagelse af specialister på reje-området fra syv forskellige nationer. I arbejdsgruppen deltager også forskere fra Grønlands Naturinstitut.

Den videnskabelige rådgivning er på nuværende tidspunkt baseret på anvendelse af en overskudsproduktionsmodel. I modellen anvendes bla. indeks for den fiskbare biomasse af rejer, rejeflådens fangster og fangstrater, samt mængden og fordelingen af de torsk, der formodes at spise rejer. Rådgivningen er således betinget af, at der foreligger dokumentation af fiskeriet i form af data fra logbøger (VMS-data<sup>4</sup>) samt fiskeriuafhængige bestandsoplysninger fra de videnskabelige undersøgelser. Denne dokumentation tilvejebringes af Grønlands Naturinstitut og Grønlands Fiskerilicenskontrol (GFLK).

Modellen giver mulighed for at vurdere bestanden i forhold til optimal biomasse ( $B_{msy}^5$ ) og risikoen for at overskride den optimale totale dødelighed ( $Z_{msy}$ ) ved en række fangstoptioner.

Modellen giver bl.a. information om:

- Den aktuelle rejebestands status i forhold til den optimale biomasse og dødelighed ( $B_{msy}$ ,  $Z_{msy}$ ).
- Fremskrivninger af rejebestands status under forskellige antagelser om fangster og prædationstryk (niveauet for torskebestanden)
- Risikoen for at overskride referencepunkter.

I nærværende forvaltningsplan er målsætningen, at de totale årlige fangster holdes på et niveau, hvor den samlede dødelighed ikke overstiger niveauet for den langsigtede optimale udnyttelse af bestanden. Dette sikres ved at de samlede fangster holdes på et niveau hvor:

- Risikoen for at den samlede dødelighed overstiger  $Z_{msy}$  er mindre end eller lig med 35 %
- Risikoen for at bestanden kommer under den nedre grænseværdi ( $B_{lim}^6$ ) er mindre end 5 %.



3 NAFO ICES Pandalus Assessment Group

4 Vessel Monitoring System

5  $B_{msy}$  er det niveau af biomasse, som tillader en given bestand at levere et maksimalt bæredygtigt afkast (maximum sustainable yield – MSY)

6  $B_{lim}$  er den laveste biomasse der med tilstrækkelig stor sandsynlighed sikrer mod svigtende eller uregelmæssig rekruttering.



## 3.2 FASTSÆTTELSE OG FORDELING AF TAC

### 3.2.1 Fastsættelse af TAC

Fastsættelsen af TAC baseres på en målsætning om at sikre et bæredygtigt fiskeri. Udgangspunktet for fastsættelse af TAC er den rådgivning, der årligt udarbejdes af NAFO's Videnskabelige Råd på baggrund af analyser og resultater tilvejebragt af Grønlands Naturinstitut.

Så snart rådgivningen fra NAFO's videnskabelige råd foreligger, kommunikerer Grønlands Naturinstitut denne til Departementet for Fiskeri, Fangst og Landbrug som formidler den videre til Naalakkersuisut. Efter en høringsrunde blandt Fiskerirådets medlemmer og tilfornede, vedtager Naalakkersuisut en TAC for den samlede rejebestand på den vestgrønlandske kontinentalsokkel, inklusive den andel der findes i den canadiske EEZ.

Fra et samfundsøkonomisk og erhvervmæssigt perspektiv er det hensigtsmæssigt at undgå store og pludselige udsving i de årlige fangster. På denne baggrund foreskriver forvaltningsplanen at TAC fastsættes i overensstemmelse med den videnskabelige rådgivning under den forudsætning at TAC maksimalt må variere med 12,5 % pr. år. Dette tilgodeser såvel ønsket om en vis stabilitet i produktionen som kravet om hurtigt at bringe TAC i overensstemmelse med den videnskabelige rådgivning, i tilfælde hvor der har været en markant stigning eller nedgang i rådgivningen.

Kun i ekstraordinære tilfælde, hvor den videnskabelige rådgivning indikerer at de vedtagne referenceværdier er tæt på at blive ramt eller overskredet, kan der afviges fra ovenstående styringsregel for fastsættelse af TAC. I sådanne tilfælde skal Fiskerirådet indkaldes og tilfornede den nødvendige biologiske ekspertise med henblik på at finde en løsning på problemstillingen samt problemer, der måtte forventes at opstå.

De situationer, der opfattes som ekstraordinære, og som medfører indkaldelse af Fiskerirådet, er følgende:

1. Når den videnskabelige rådgivning anbefaler fald i TAC'en på 20 % eller derover.
2. Når den videnskabelige rådgivning anbefaler stigning i TAC'en på 30 % eller derover.

Fiskerirådet skal i sådanne ekstraordinære situationer rådgive Naalakkersuisut om mulige løsninger efter indstilling fra Departementet. I sådanne ekstraordinære situationer kan Naalakkersuisut vælge at afvige fra den ovenfor beskrevne styringsregel for fastsættelse af TAC. Sådanne afvigelser fra de vedtagne styringsregler skal altid være fiskerifagligt og sagligt begrundede og have en midlertidig karakter. Der skal således lægges vægt på, at fastsættelsen af TAC så hurtigt som praktisk muligt bringes i overensstemmelse med den biologiske rådgivning.





## 3.2.2 Fordeling af TAC

Når den samlede TAC er endelig fastlagt fordeles den i henhold til Fiskeriloven efter følgende principper:

- Først beregner og tilsidesætter Naalakkersuisut en andel af den samlede TAC til Canada. Idet der ikke foreligger en formel aftale mellem Grønland og Canada om fordelingen, afsætter Grønland, under nærværende forvaltningsplan (2021 – 2025), ensidigt en årlig procentdel af den samlede TAC til Canada. Denne procentdel beregnes som det vægtede gennemsnit af områdernes relative biomasseestimer og de relative kommercielle fangster, gennem en repræsentativ årrække, og ligger typisk under 3 %. Allokeringen til Canada revurderes i 2025 eller når forvaltningsplanen ellers revideres.
- Naalakkersuisut tilsidesætter derudover den mængde som gennem bilaterale forhandlinger måtte være solgt til tredjelande, herunder EU-Kommissionen i henhold til Fiskeripartnerskabsaftalen.
- Den resterende TAC-mængde allokere derefter til den grønlandske reje flåde og fordeles med 43 % til den kystnære flådekomponent og 57 % til den havgående flådekomponent i henhold til Fiskerilovens §5.

## 3.3 REGULERINGSMEKANISMER

### 3.3.1 Regulering af kvotemængde

Fiskeriet forvaltes via tidsubegrænsede licenser med højst tilladte fangstmængder.

I henhold til de gældende protokoller for Grønlands bilaterale partnerskaber, udsteder Departement for Fiskeri, Fangst og Landbrug licenser til tredje lande eller tredje landes aktører.

Grønland udsteder ikke licens til de mængder der tildeles Canada.

Den kvotemængde der er allokert til den grønlandske reje flåde, fordeles til de grønlandske fiskeriselskaber i henhold til disses respektive kvoteandele.

Selvstyrets Bekendtgørelse om Licens og Kvoter til Fiskeri åbner mulighed for fleksibel kvoteudnyttelse i rejefiskeriet, så uopfiskede årskvotemængder i et vist omfang kan fiskes i det efterfølgende år. Ligeledes kan der tages forskud på årskvotemængden for et efterfølgende år. Ordningen kaldes i daglig tale blot 'kvotefleks'<sup>7</sup>.



Foto: Julius Nielsen, Pinngortitaleriffik

<sup>7</sup> Læs mere om kvoteflex på [Sullissivik.gl](http://Sullissivik.gl)





Foto: Royal Greenland A/S

### 3.3.2 Regulering af fiskerikapacitet

Fiskeri efter rejer forvaltes gennem et system baseret på individuelle omsættelige kvoter. De omsættelige kvotemængder og kvoteandele bidrager i høj grad til at der sker en løbende tilpasning og modernisering af fiskerikapaciteten så den passer til et fangstniveau inden for rammerne af den etablerede TAC.

### 3.3.3 Områderegulering

Fiskeri efter rejer er underlagt Selvstyrets Bekendtgørelse om Tekniske Bevaringsforanstaltninger i fiskeriet herunder om forbud mod fiskeri med bundberørende redskaber i bestemte områder og om fiskeri i nye områder. Samme bekendtgørelse fastsætter kriterier for lukning af områder for fiskeri ved forekomst af levende koraller og havsvampe (se afsnit 3.3.2). Bilag 2 giver en oversigt over områder lukket for fiskeri efter rejer i henhold til bekendtgørelsen om tekniske bevaringsforanstaltninger.

Rejefiskeriet er derudover underlagt Hjemmestyrets bekendtgørelse om geografisk adgang til rejefiskeri med nærmere angivelser af område- og perioderegulering for både det kystnære og havgående fiskeri.

Yderligere specifikationer og kriterier for udpegning og regulering af sårbare marine områder forventes udlagt i en kommende forvaltningsplan for havbunden.

### 3.3.4 Tekniske bevaringsforanstaltninger

Alt fiskeri efter rejer foregår med bundtrawl, hvor trawl og skovle føres langs havbunden. Der anvendes hovedsagelig dobbelttrawl i rejefiskeri men både enkelt- og tripletrawl forekommer. Afhængig af fartøjets størrelse anvendes trawl på 1.600 til 3.600 masker. Hovedparten af de anvendte trawl er på 2.000 masker.

Fiskeriet er underlagt bestemmelserne i Selvstyrets Bekendtgørelse om Tekniske Bevaringsforanstaltninger i Fiskeriet herunder om mindstemål for maskestørrelser samt specifikationer for sorteringsriste og andre anordninger fastgjort til net.

Hvis der ved rapportering, videnskabelige undersøgelser eller kontrol konstateres en høj forekomst af koraller og/eller havsvampe skal Departement for Fiskeri, Fangst og Landbrug i samråd med Grønlands Naturinstitut og Fiskerirådet således vurdere, om der er tale om et sårbart marint område der skal lukkes for fiskeri med bundberørende redskaber.

### 3.3.5 Forvaltning af bifangst

Bifangst i fiskeriet skal håndteres og registreres i henhold Selvstyrets Bekendtgørelse om Fiskeriets Bifangster samt Selvstyrets Bekendtgørelse om Rapportering af Indhandlinger af Fisk og Fiskeprodukter.

Hvis der ved rapportering eller kontrol konstateres en høj bifangst i tid eller rum af en given art, skal Departement for Fiskeri, Fangst og Landbrug i samråd med Grønlands Naturinstitut og Fiskerirådet vurdere, om der skal tages særlige forholdsregler for at sikre, at bifangstniveauet holdes på et acceptabelt niveau under hensyntagen til artens biologiske status. Sådanne forholdsregler kan inkludere område- og periodelukninger eller andre tiltag der skal sikre at ingen arter belastes ud over deres biologiske potentiale.





# 4

# RAPPORTERING OG KONTROL



## 4.1 RAPPORTERING

I havgående fiskerier er der flere typer af rapportering, som fartøjet/skipper er forpligtet til at afgive. Monitorering af fiskeriet sker først og fremmest gennem fartøjets pligt til at afgive meldinger og føre logbog. Forud for logbogen skal fartøjet sende meldinger om sine aktiviteter og fangster, heriblandt aktivmelding, ankomstmelding, ugemelding og passivmelding. Herudover er alle havgående fartøjer omfattet af et elektronisk fartøjsovervågningssystem kaldet VMS (Vessel Monitoring System).

## 4.2 MONITORING, CONTROL, AND SURVEILLANCE

Kontrol af fiskerierne varetages af Grønlands Fiskerilicenskontrol gennem fysisk kontrol og administrativ kontrol.

Kontrol af havgående fiskerier foretages på følgende måder:

- Monitorering af meldinger, logbogsdata, indhandlingsdata og fartøjsovervågning
- Port State Control
- Landingskontrol
- Observatører på fartøjer
- Inspektion til søs

Den administrative kontrol foregår på GFLK's hovedkontor i Nuuk. Kontrollen foregår ved, at de oplysninger, som tilgår GFLK i kraft af monitoreringspligten, herunder logbogspligten og fartøjsovervågningen, verificeres. Således bliver meldinger for eksempel sammenlignet med logbøger og VMS-data for at sikre, at mængder og positioner stemmer overens i alle rapporteringer.

GFLK varetager herudover Port State Control, hvor GFLK validerer grønlandske fangster, der landes i udenlandske havne.

GFLK råder over et korps af observatører, der foretager den fysiske kontrol af det havgående fiskeri. Observatørerne kan sættes ombord på grønlandske og udenlandske fiskerifartøjer, der har licens til fiskeri i Grønland, eller grønlandske fartøjer der har licens til fiskeri i andre landes eksklusive økonomiske zoner. Påsætning af observatører på fiskefartøjerne sker efter en risikobaseret tilgang, hvor det løbende vurderes hvor mange observatører der skal dække fartøjerne i de forskellige havgående fiskerier.

Derudover har GFLK et udstrakt samarbejde med Arktisk Kommando, som også udfører fysisk kontrol. Arktisk Kommando har ret til at borde, kontrollere og eventuelt opbringe samtlige fartøjer i det havgående fiskeri efter rejer (grønlandske og udenlandske fartøjer). Arktisk Kommando har specialuddannede fiskeriofficerer, der kan foretage kontrol af fiskeredskaber og lastens overensstemmelse med logbogsførte mængder. Arktisk Kommando har politimyndighed, der udøves i samarbejde med Politimesterembedet i Grønland.

GFLK's sidste fysiske kontrolelement af det havgående fiskeri er landingskontrol. Landingskontrollen foretages af GFLK's fiskerikontrollører, når et fiskefartøj er anløbet en grønlandsk havn og skal losse. Hele losningen bliver overset af kontrollørerne, der også vejer de pakkede fiskevarer og emballage.

GFLK kan indgive politianmeldelse ved overtrædelse af reglerne for fiskeriet.

Når en kvote eller en fartøjskvote nærmer sig opfiskning, kan GFLK pålægge vedkommende fartøjer at indsende daglige meldinger. Disse skal have samme indhold som ugemeldingen. Dette gøres for at følge fiskeriet tættere og dermed lukke rettidigt.

Når kvoten nærmer sig opfiskning har GFLK myndigheden til at lukke det pågældende fiskeri.



# BILAG 1. GÆLDENDE LOVGIVNING AF SÆRLIG RELEVANS

- Landstingslov nr. 18 af 31. oktober 1996 (med senere ændringer) om fiskeri
- Selvstyrets bekendtgørelse nr. 47 af 18. december 2020 om licens og kvoter til fiskeri
- Selvstyrets bekendtgørelse nr. 4 af 30. marts 2017 om tekniske bevaringsforanstaltninger i fiskeriet
- Selvstyrets bekendtgørelse nr. 14. af 6. december 2011 om fiskeriets bifangster
- Selvstyrets bekendtgørelse nr. 7 af 4. april 2016 om rapportering af indhandlinger af fisk og fiskeprodukter
- Selvstyrets bekendtgørelse nr. 18 af 9. december 2010 om kontrol med havgående fiskeri
- Hjemmestyrets bekendtgørelse nr. 21 af 30. maj 2001 om overvågning af fiskefartøjer via satellit
- Hjemmestyrets bekendtgørelse nr. 3 af 18. marts 2004 om fiskeriobservatørers opgaver og beføjelser
- Selvstyrets bekendtgørelse nr. 48. af 18. december 2020 om beregningsmetoder ved rapportering af visse fangster

Alt relevant lovgivning om fiskeri i Grønland kan tilgås på [lovgivning.gl](http://lovgivning.gl).



## BILAG 2. OMRÅDEAFGRÆNSNING

For at beskytte sårbare og tidligere uberørte havmiljøområder i Melvillebugten er et antal områder i Melvillebugten lukket for al fiskeri med bundberørende redskaber i medfør af Selvstyrets bekendtgørelse nr. 4 af 30. marts 2017 om tekniske bevaringsforanstaltninger i fiskeriet § 13.

Desuden må fiskeri efter rejer med bundberørende redskaber i Melvillebugten nord for 73° 30' N i områder som ikke tidligere har været befisket, fremover kun finde sted efter forudgående ansøgning til Departementet for Fiskeri og Fangst.

Områderne er vist i figuren herunder.

